



Cruz Roja

# CR REACCIONA

Septiembre 2022



Cruz Roja  
Española

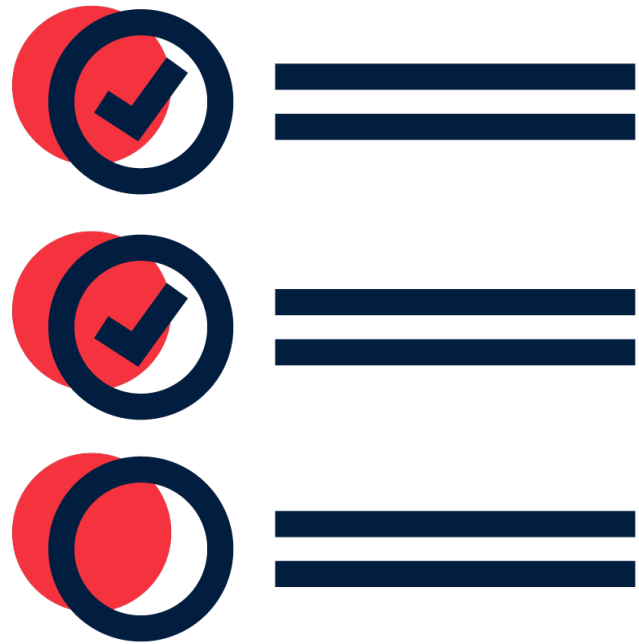
oja.es

# CR REACCIONA

Septiembre 2022

# CONTEXTO

## CONTEXTO



Muchos hogares en nuestro país están atravesando grandes **dificultades para atender sus necesidades básicas** (vivienda, gas, electricidad, alimentos, transportes, etc.).

El incremento progresivo del precio de artículos y servicios de carácter esencial, puede llegar a convertirlos en inaccesibles para los hogares más vulnerables.

## CONTEXTO

27,8%

Es el porcentaje de personas que se encuentran en riesgo de **pobreza o exclusión** en España<sup>(1)</sup>.

Este porcentaje en las personas usuarias de Cruz Roja asciende al

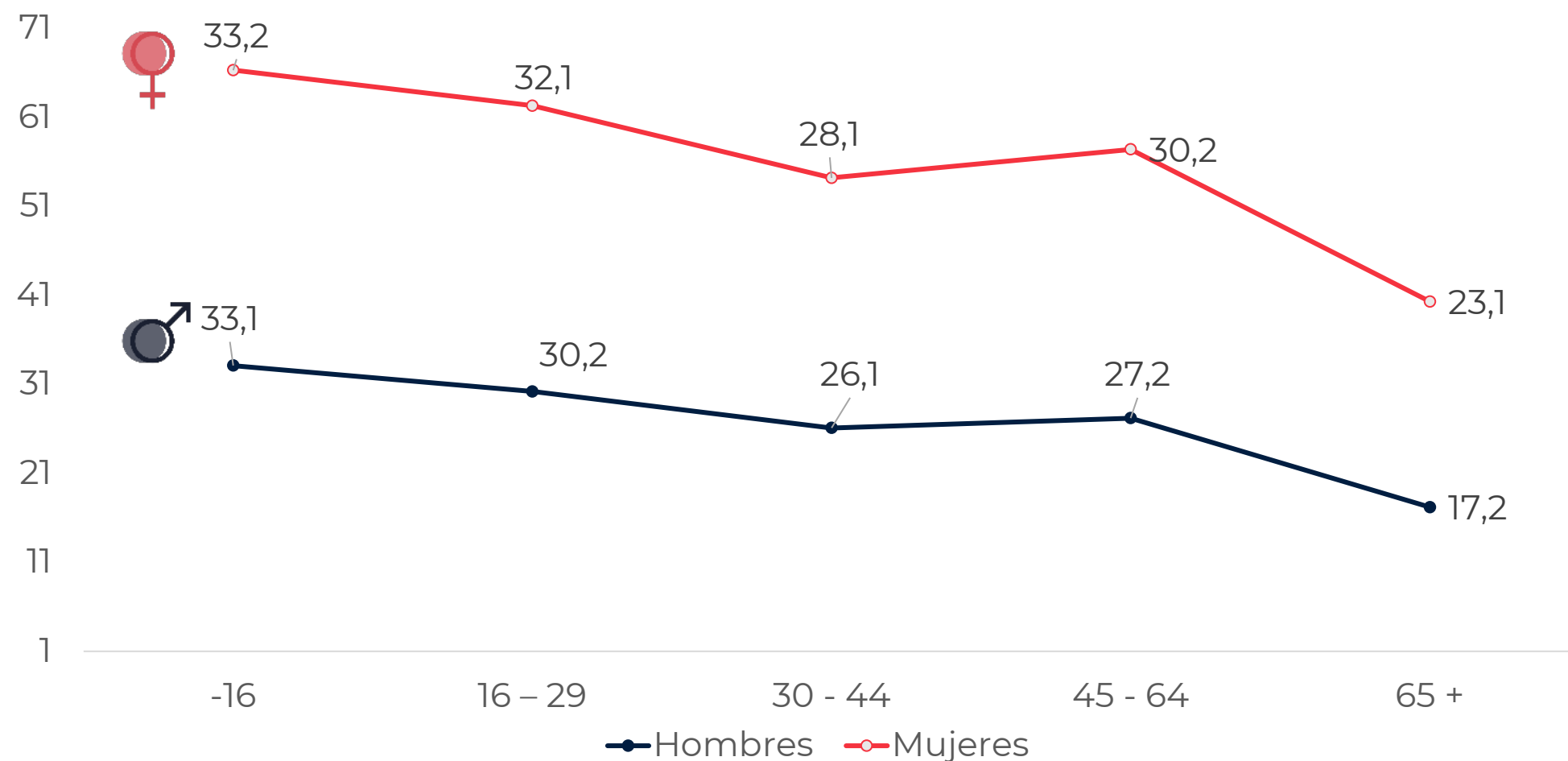
77,8%



(1) Los datos se basan en la tasa de riesgo de pobreza o exclusión social AROPE, que contempla aquella población que está al menos en alguna de estas tres situaciones: Riesgo de pobreza, carencia material y social severa y/o baja intensidad en el empleo.

# CONTEXTO

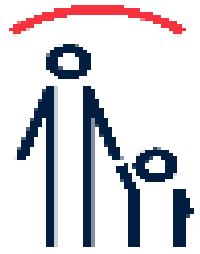
 Entre ellas, destaca especialmente el número de **mujeres**.

*El riesgo de pobreza o exclusión en mujeres supera al de los hombres en todos los rangos de edad*

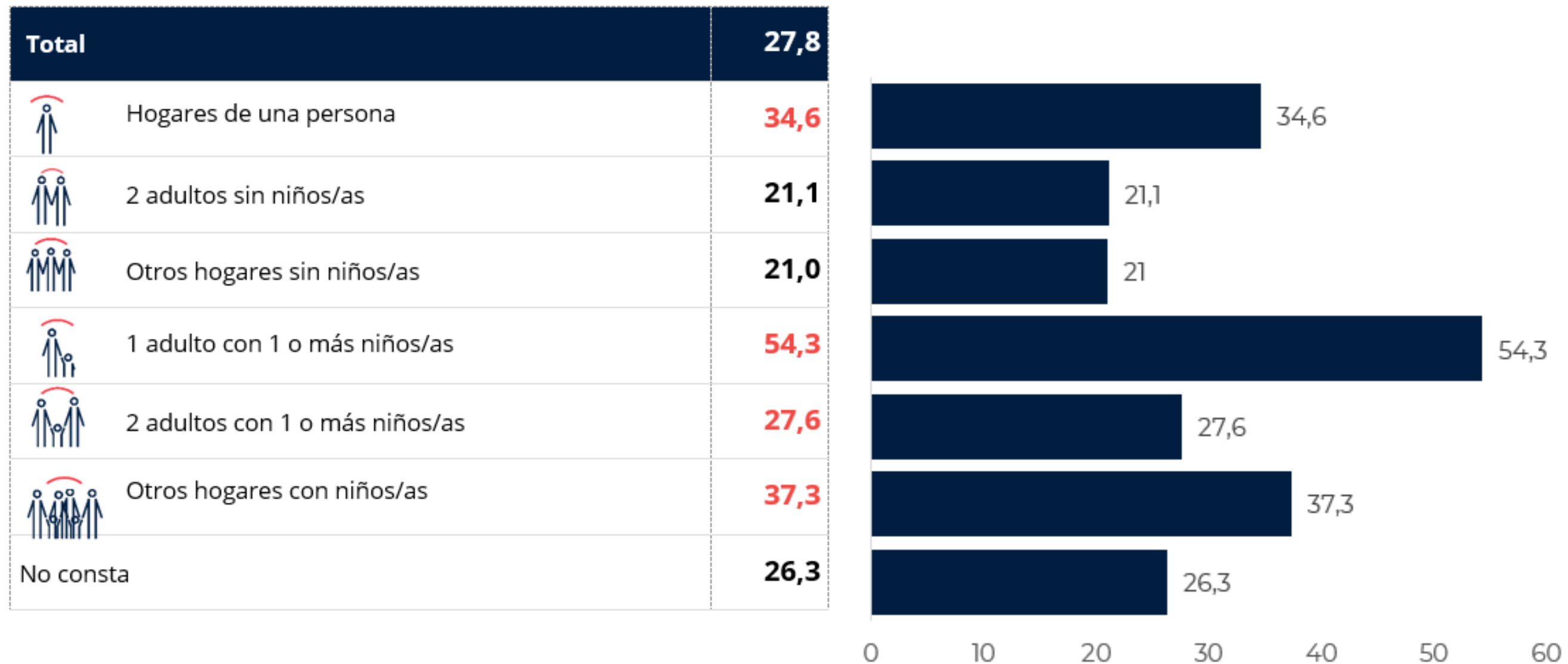


Edad	Ambos sexos 	Hombres 	Mujeres 
- 16	33,2	33,1	33,2
16 - 29	31,2	30,2	32,1
30 - 44	27,1	26,1	28,1
45 - 64	28,7	27,2	30,2
65 +	20,5	17,2	23,1
<b>Total</b>	<b>27,8</b>	<b>26,7</b>	<b>28,9</b>

# CONTEXTO



En cuanto a **hogares**, el riesgo es mayor en aquellos integrados por 1 adulto y 1 o más niños/as



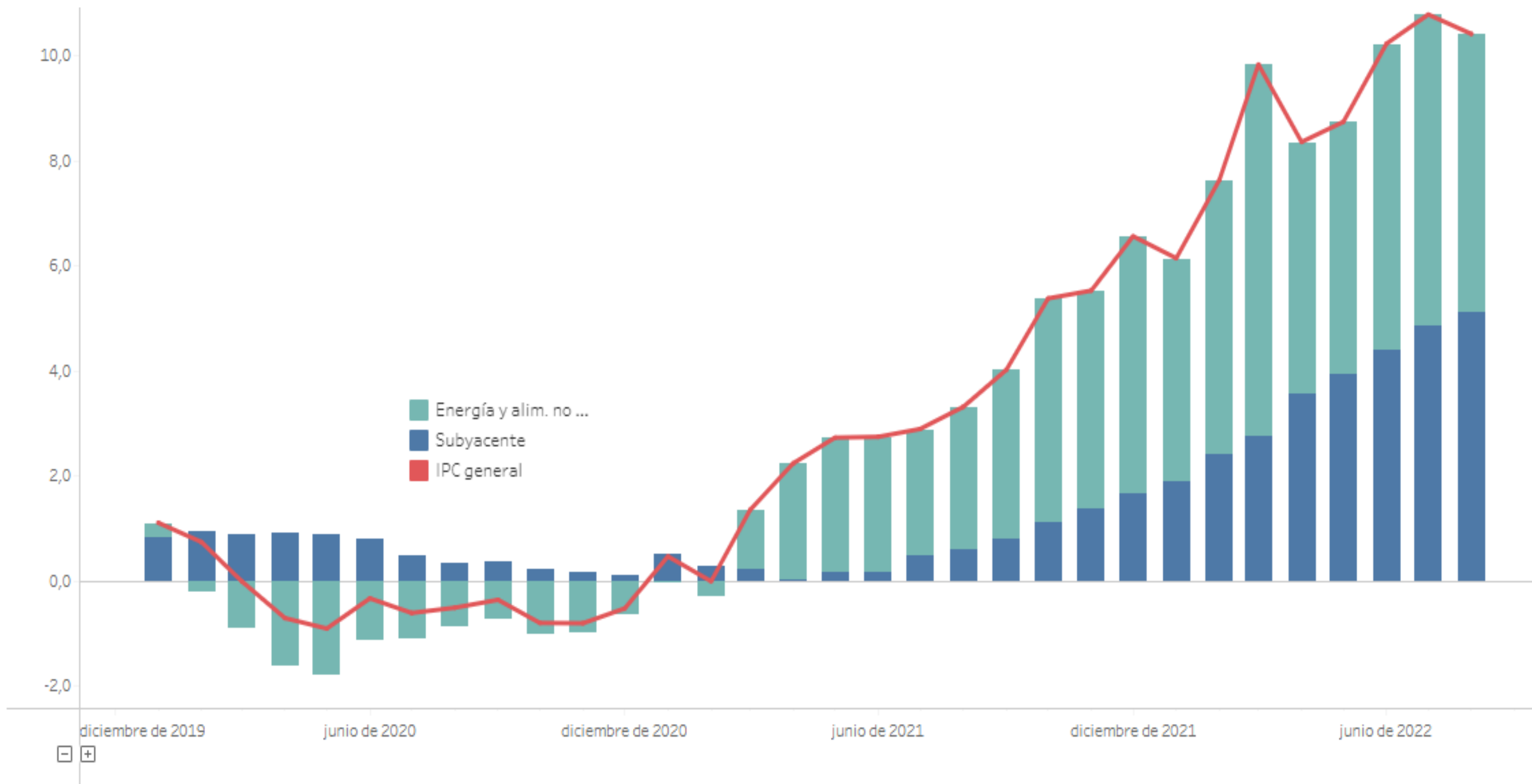
## CONTEXTO

10,5%

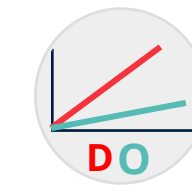
Es lo que se han incrementado los precios en agosto de 2022 para el año en curso, en una curva ascendente desde 2021.



# CONTEXTO



Entre las causas y agravantes figuran:



Desajustes demanda y oferta durante reactivación mercados tras cierre por COVID-19



Disrupciones en las cadenas de suministro



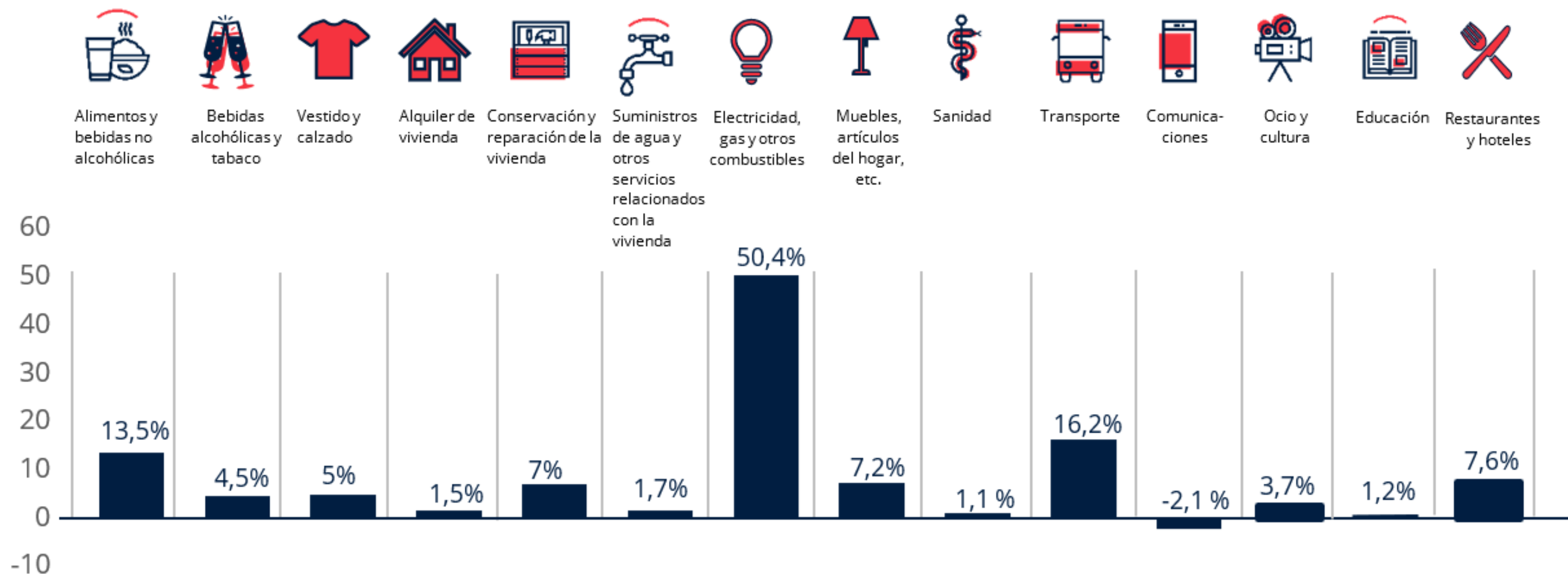
Fenómenos meteorológicos extremos



Guerra Rusia - Ucrania

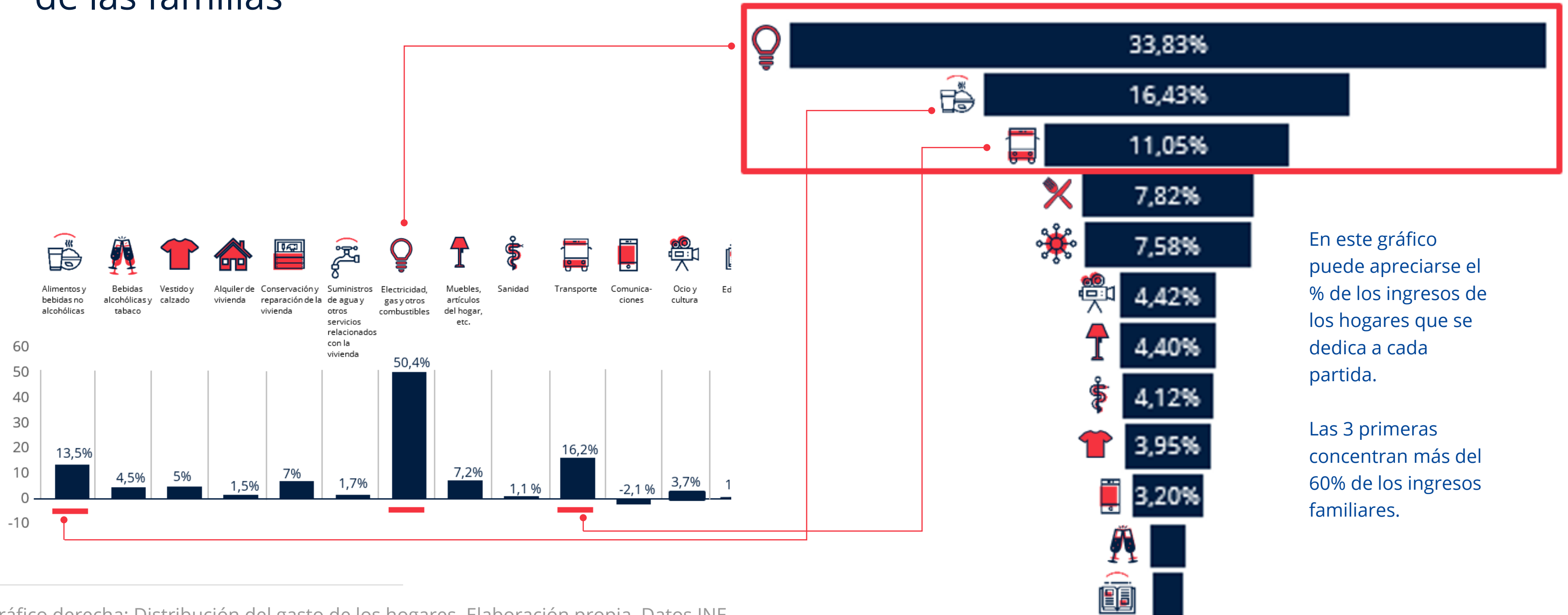
# CONTEXTO

Los precios suben en prácticamente todas las partidas de gasto



# CONTEXTO

Las 3 partidas que sufren mayor incremento, representan 2/3 del gasto total habitual de las familias



En este gráfico puede apreciarse el % de los ingresos de los hogares que se dedica a cada partida.

Las 3 primeras concentran más del 60% de los ingresos familiares.

**LLAMAMIENTO DE CRUZ ROJA**

**REACCIONA**

***Cruz Roja Reacciona*** para que las personas puedan superar las situaciones agudas o crónicas que ponen en peligro sus vidas. Disponiendo de capacidades para hacer frente a la emergencia de distintos tipos y niveles en coordinación con las autoridades competentes en cada caso.

***Cruz Roja Reacciona*** con las personas para reducir las conductas que supongan riesgo, mejorar la gestión de la enfermedad y contribuir a la mejora de la salud.

***Cruz Roja Reacciona*** con las personas que están en riesgo de pobreza y exclusión para que tengan los recursos necesarios.

***Cruz Roja Reacciona*** para promover la igualdad de oportunidades y, de esta forma, quienes se encuentren en esta situación de desventaja puedan reincorporarse y acceder al mercado laboral en igualdad de condiciones.

***Cruz Roja Reacciona*** con las personas para promover la Igualdad de oportunidades educativas.

## CR REACCIONA. LLAMAMIENTO

Con Cruz Roja *Reacciona* aspiramos a beneficiar a 100.000 personas (en torno a 25.000 hogares).  
El llamamiento tendrá una duración inicial de 12 meses y un presupuesto de partida de 8.000.000€.



Duración inicial:

12 meses



Presupuesto de partida:

8.000.000 €



# CR REACCIONA. LLAMAMIENTO

Los **grupos prioritarios** dentro de las 100.000 personas beneficiarias, serán los siguientes:



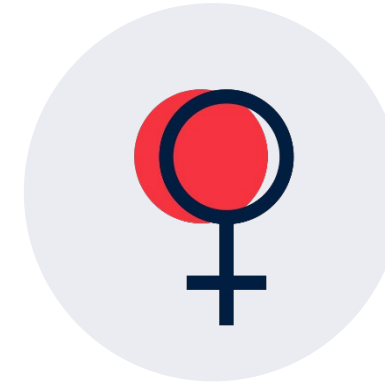
**Infancia y jóvenes**



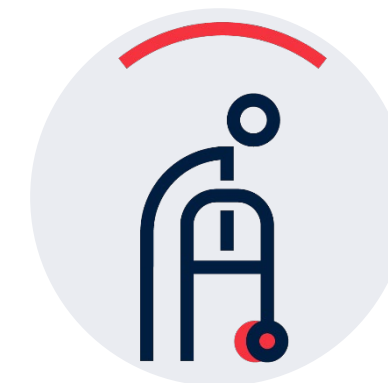
**Familias con bajos recursos**



**Personas solas**



**Mujeres en dificultad social**



**Personas mayores**



# CR REACCIONA. LLAMAMIENTO

El alcance será nacional.



Duración inicial:

**12 meses**



Presupuesto de partida:

**8.000.000 €**



**100.000**

**PERSONAS**  
(Aproximadamente  
25.000 familias)

## Grupos prioritarios



Infancia y jóvenes



Familias con bajos recursos



Personas solas



Mujeres en dificultad social



Personas mayores

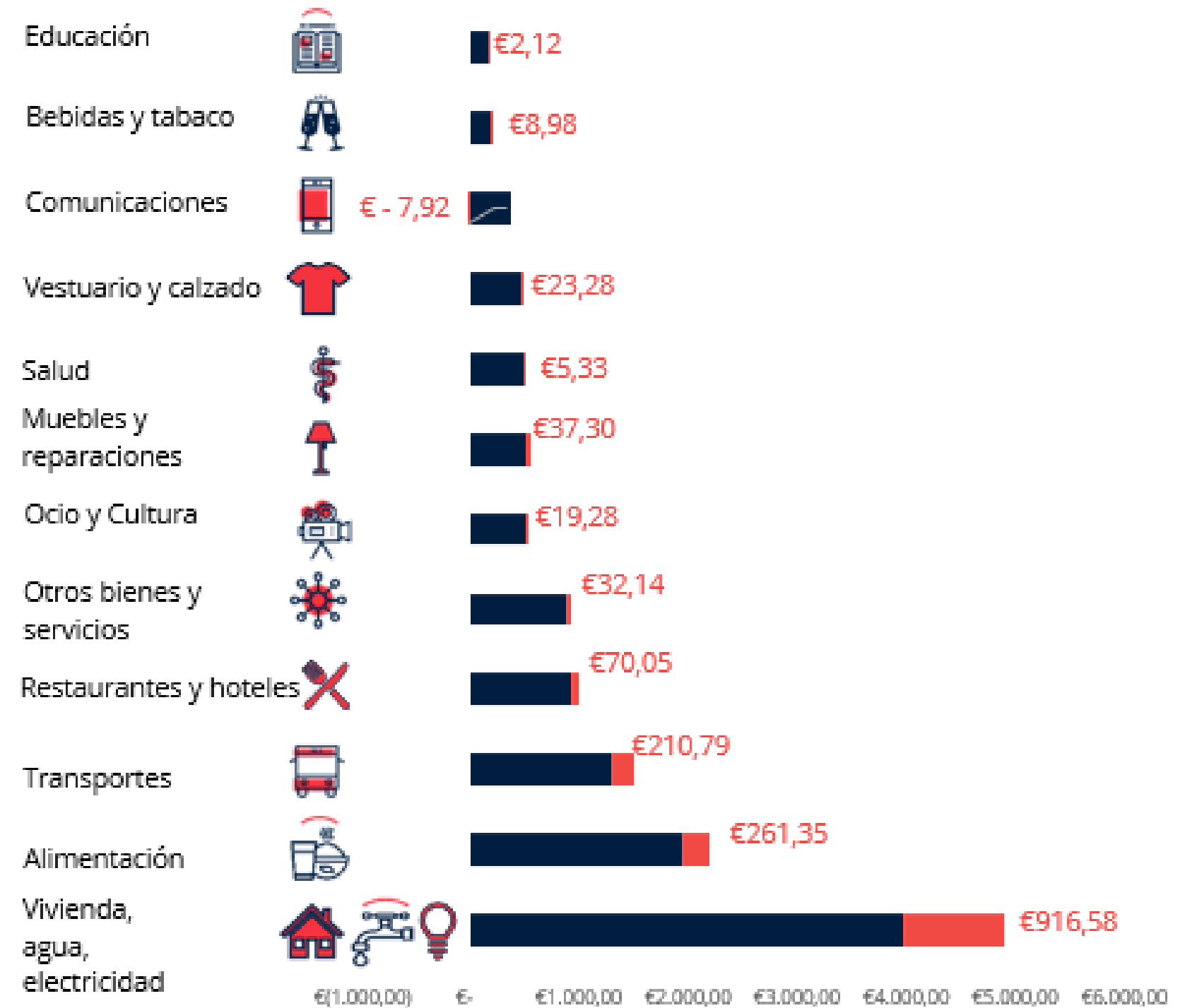
Estimación del número inicial mínimo de familias a alcanzar por provincia





# CR REACCIONA. LLAMAMIENTO

Las actuaciones de **CR Reacciona** se repartirán entre las distintas necesidades que la persona precise afrontar, contribuyendo a reducir la brecha de precios representada, en el gráfico de la derecha, en las franjas rojas.



# ACCIONES Y COMPLEMENTARIEDAD

## CR REACCIONA. ACCIONES

Sobre la base del **Objetivo global** de *ayudar a las personas en la transformación de las situaciones adversas que amenazan la cobertura de sus necesidades básicas*, **CR Reacciona** se articulará sobre **4 ejes** o Resultados:

01

LAS PERSONAS **TIENEN**



02

LAS PERSONAS **SABEN**



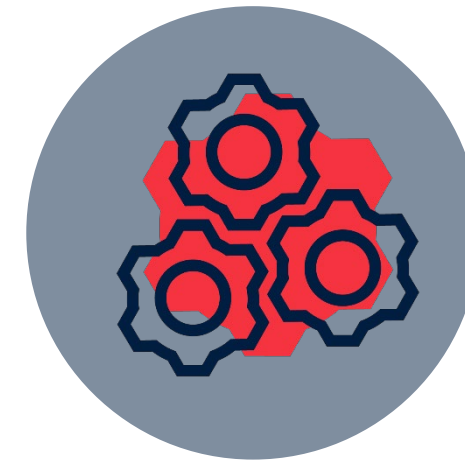
03

LAS PERSONAS **ACTÚAN**



04

LAS PERSONAS **MANTIENEN**



## CR REACCIONA. ACCIONES

01



### LAS PERSONAS TIENEN

Ante una necesidad básica urgente, *CR Reacciona* ayuda a su **cobertura inmediata**. Para ello, el Llamamiento prevé la entrega de bienes o de ayudas económicas.

02



### LAS PERSONAS SABEN

El segundo eje persigue ayudar a las personas a conocer las medidas que pueden adoptar para **reducir el nivel de necesidad** cuando esto sea posible o, cuando no lo sea, que les ayude a **ampliar sus recursos para cubrirlo**.

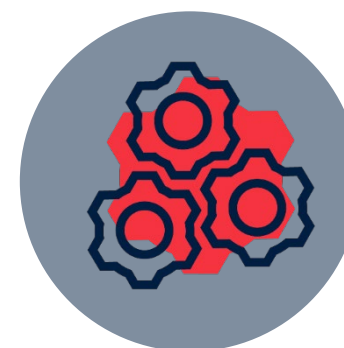
03



### LAS PERSONAS ACTÚAN

Con *CR Reacciona* buscamos seguir acompañando a las personas, promoviendo su **autonomía**, a fin de asegurar que pueden liderar su proceso de cambio.

04



### LAS PERSONAS MANTIENEN

El Llamamiento busca ser una respuesta inmediata, pero con una vocación de transformación duradera. *CR Reacciona* también contempla la implementación de acciones que faciliten la **consolidación de los cambios**.

# CR REACCIONA. ACCIONES

A la derecha puede encontrarse un ejemplo de cómo puede combinar acciones **CR Reacciona** para contribuir a los 4 resultados.

## Frente a esta situación ↓



El alza del precio energético puede provocar que algunas familias no puedan hacer frente a los gastos que les generará mantener una temperatura saludable y adecuada en su vivienda en el invierno.



Para promover que las personas mejoran las posibilidades para afrontar ese gasto en el futuro, podemos realizar varias acciones.



El conocimiento de medidas para mejorar la eficiencia energética puede requerir de la realización de trámites y gestiones para llevarlas a la práctica, o de pequeñas intervenciones en el hogar. También podemos apoyar ahí.



Estudiaremos así mismo la posibilidad de orientar y apoyar la acción hacia soluciones sostenibles en el tiempo, a fin de consolidar la mejora respecto a la situación de vulnerabilidad inicial que motivó la intervención.

## CR Reacciona puede ayudar con ...



Pago del recibo



Entrega de un kit de ahorro energético



Orientación sobre estrategias de consumo eficiente o sobre recursos para la economía doméstica y financiera



Asistencia social en trámites y gestiones (Bono social)



Realización de pequeñas reparaciones domésticas



Ayudas económicas para otras energías

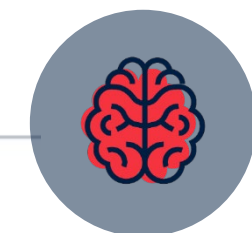


Acciones comunitarias de reutilización de recursos

LAS PERSONAS TIENEN



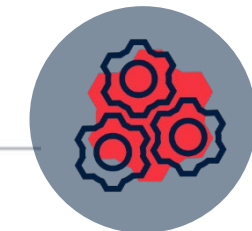
LAS PERSONAS SABEN



LAS PERSONAS ACTÚAN



LAS PERSONAS MANTIENEN

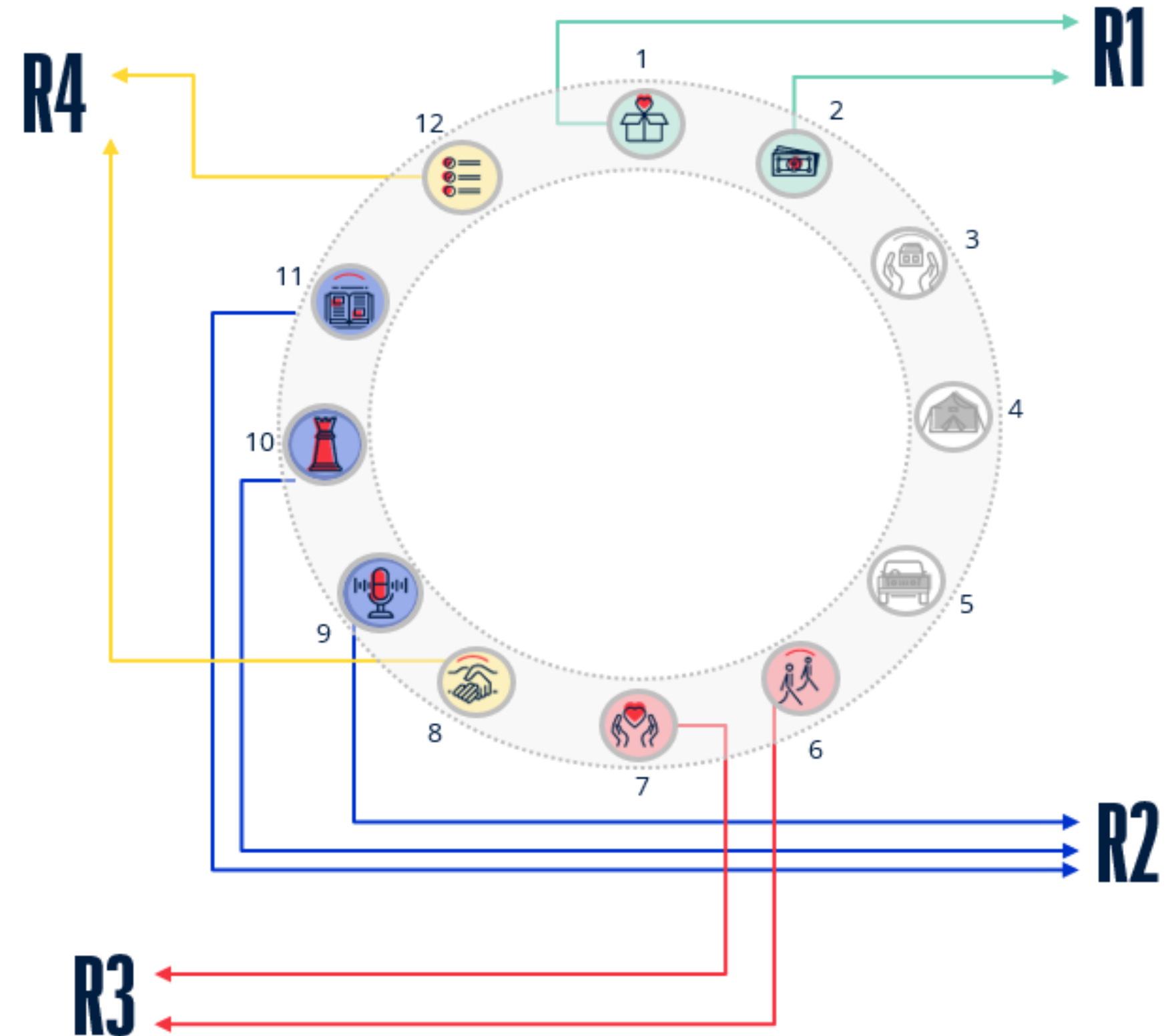




# CR REACCIONA. COMPLEMENTARIEDAD

Cada uno de estos resultados se concreta en una serie de actividades que, combinadas, permiten trabajar sobre los ejes del **acceso**, el **conocimiento**, la capacidad de **actuación** y la **sostenibilidad**.

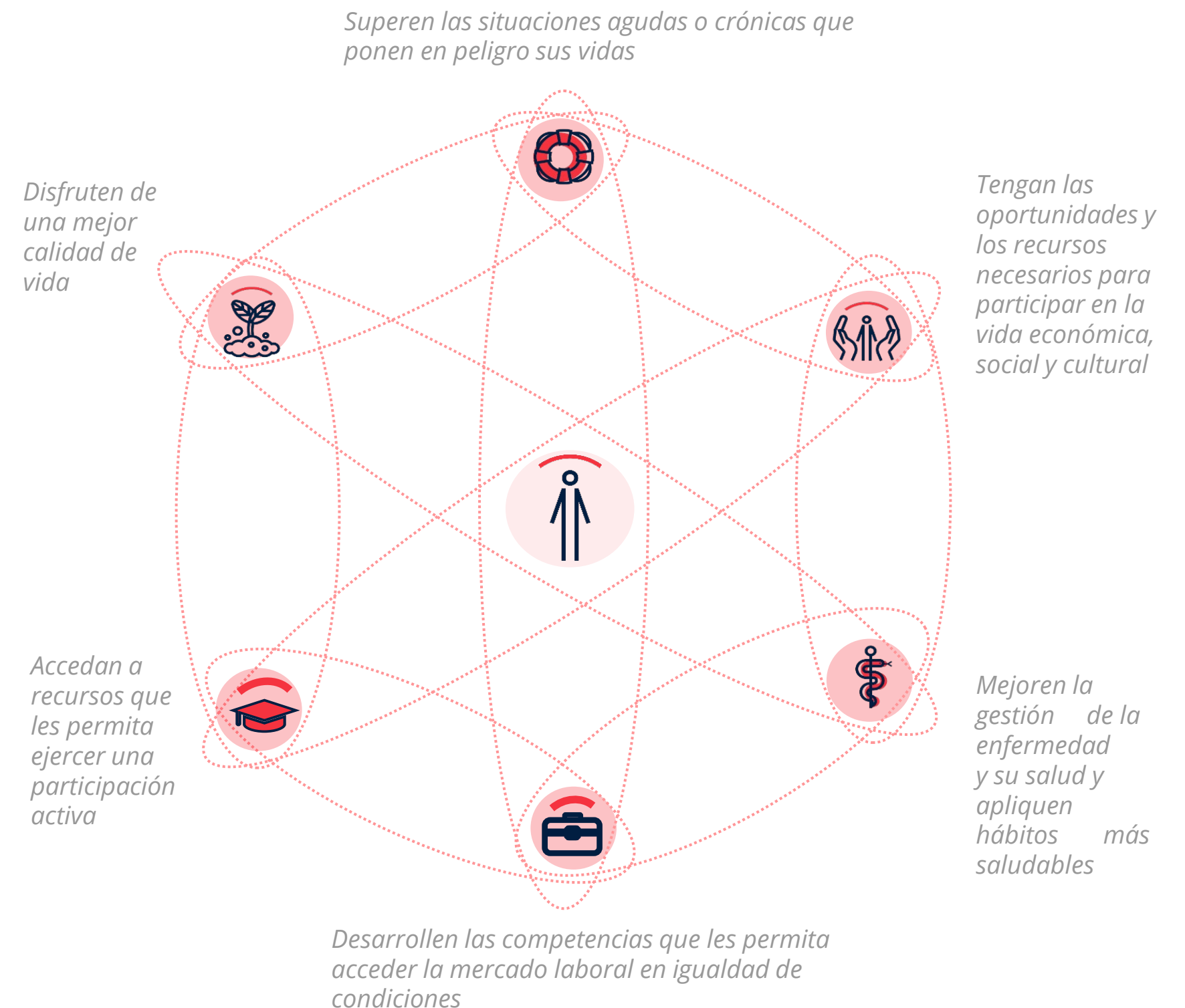
1. Entrega de bien
2. Entrega económica
3. Alojamiento
4. Estancia
5. Movilización
6. Acompañamiento
7. Asistencia
8. Mediación
9. Información
10. Orientación
11. Capacitación
12. Seguimiento



## CR REACCIONA. COMPLEMENTARIEDAD

El Llamamiento aprovecha las capacidades existentes en las diferentes **Áreas de conocimiento**, facilitando el desarrollo de las respuestas planificadas y beneficiándose de los recursos adicionales que los diferentes planes, programas y proyectos de la organización pueden ofrecer.

**Desde cada área de conocimiento ayudamos a las personas a que....**



## CR REACCIONA. COMPLEMENTARIEDAD

La complementariedad de acciones debe entenderse también como unión de fuerzas.

**CR Reacciona** surge con una intención de **alianza**, buscando la asociación con otras entidades, públicas y privadas, para ofrecer entre todos el mejor de los apoyos posibles.





# CRITERIOS DE ACTUACIÓN

# LOS CRITERIOS DE ACTUACIÓN

**CR Reacciona** atenderá a los siguientes 12 criterios de actuación en su implementación:



## Proximidad

Analizar las realidades en los contextos más cercanos a las personas, generando respuestas alineadas con nuestras prioridades. Las asambleas locales, comarcales e insulares son nuestro elemento diferenciador y nuestra fortaleza. La organización debe adaptarse a la realidad y necesidades de las asambleas territoriales, garantizando los recursos (organizativos y financieros) en función de su entorno económico y social.



## Voluntariado

Las personas voluntarias son las principales transmisoras de los Principios y Valores de la Institución, fortaleciendo las capacidades organizativas como agentes de cambio y transformación social y promoviendo espacios de toma de decisiones compartidas en el marco de una organización abierta a diferentes formas de expresión de la solidaridad. En particular, se fomentará la participación de los y las jóvenes en las actividades y en el gobierno de la Cruz Roja.



## Participación

Mejorar la implicación y contribución de las personas en la construcción de una nueva ciudadanía más activa y en compromiso constante, favoreciendo sus propias iniciativas. La Institución impulsará nuevos escenarios de participación y colaboración con el objeto de intensificar nuestro ideario humanitario.



## Orientación a la persona

Situar a las personas en el centro de nuestro compromiso humanitario, facilitando su participación en la resolución de su propia situación y planificando las respuestas en función de sus necesidades y derechos.



## Vínculo

Evidenciar el compromiso y cercanía a las necesidades, intereses y capacidades de las personas. La detección de alertas tempranas, la activación y la movilización de recursos y la influencia, para que se actúe, en todo momento, en beneficio de las personas vulnerables con pleno respeto de los principios humanitarios fundamentales.



## Orientación comunitaria

Buscar la cooperación y la relación con otros actores de la sociedad (económicos, políticos, sociales) para influir y proponer soluciones a las causas de los problemas de forma coherente con nuestra misión, visión y principios.



## Corresponsabilidad

Compartir responsabilidades, proyectos, servicios y recursos en y entre los diferentes ámbitos territoriales, buscando modelos que favorezcan el trabajo en red.



## Buen gobierno

Asegurar un modelo de actuación institucional basado en comportamientos de integridad, austeridad, transparencia y responsabilidad, garantizando la cohesión interna y teniendo como marco de actuación los Objetivos de Desarrollo Sostenible (ODS) y la Agenda 2030.



## Innovación

Cruz Roja trata de buscar respuestas innovadoras que logren un desarrollo sostenible, impulsando los Objetivos de Desarrollo Sostenible (ODS), que apuntan a acabar con la pobreza, buscando el bienestar de las personas en armonía con criterios medioambientales.



## Eficacia y eficiencia

Agilizar y simplificar procesos, optimizando la operativa interna de la organización para hacerla más ágil, fuerte y sostenible. Una gestión orientada a la consecución de los resultados e impactos esperados.



## Respuesta integral

Efectuar acciones integrales que den respuesta a las necesidades sociales, físicas y a las carencias emocionales y de autoestima a las personas con las que trabaja la Institución.



## Perspectiva de género

Incorporar la Perspectiva de Género de manera transversal en la cultura organizacional, en las estructuras y en los procedimientos de trabajo, visibilizando las diferencias y desigualdades entre mujeres y hombres y actuando para que el compromiso por la igualdad de oportunidades sea una realidad que alcance a toda la sociedad.



**¡GRACIAS!**